

Krajský úřad Ústeckého kraje

Velká Hradební 3118/48, 400 02 Ústí nad Labem
odbor dopravy a silničního hospodářství

Datum: 11.10.2016
JID: 156175 / 2016 / KUUK
Jednací číslo: 4732 / DS / 2016
Vyřizuje/linka: Pavel Svoboda / 599
E-mail: svoboda.p@kr-ustecky.cz

VEŘEJNÁ VYHLÁŠKA

Opatření obecné povahy

Krajský úřad Ústeckého kraje, odbor dopravy a silničního hospodářství, jako příslušný správní úřad ve věcech stanovení místní a přechodné úpravy provozu na pozemních komunikacích - silnicích I. třídy dle ustanovení § 124 odst. 4 písm. b) zákona č. 361/2000 Sb., o provozu na pozemních komunikacích a o změnách některých zákonů (zákon o silničním provozu), ve znění pozdějších předpisů (dále jen „zákon o silničním provozu“), podle § 77 odst. 1 písm. b) téhož zákona a v souladu s ustanovením zákona č. 500/2004 Sb., správní řád, ve znění pozdějších předpisů (dále jen „správní řád“)

**stanovuje přechodnou úpravu provozu na pozemních komunikacích,
spočívající v**

dočasném osazení přechodného dopravního značení či zařízení:

- v přesné specifikaci a umístění dle vložených 6-ti ks Vzorových schémat pro označení pracovních míst v obci či mimo obec B/5.2, B/9, B/10, C/4, C/7 a „Mimo obec-Vozovka s více jízdními pruhy v jednom směru jízdy. Práce na vnitřním jízdním pruhu“

v lokalitě: - silnice I. třídy č. I/8, I/13, I/27 a I/63 na území okresu Teplice
- viz vložená Situace širších vztahů s vyznačeným vedením silnic I. třídy na území Ústeckého kraje

z důvodu: - lokální výspravy komunikací

v rámci akce: - „Lokální výspravy na komunikacích I. třídy v Ústeckém kraji“

za dodržení těchto podmínek:

1. K označení bude použito reflexních dopravních značek (min. třídy R2) v základních velikostech. K označení nesmí být použito nečitelného či poškozeného dopravního značení, značky a zábrany musí být zajištěny proti posunutí vlivem povětrnosti.
2. Rozměry a provedení dopravních značek či dopravního zařízení musí být v souladu s Vyhláškou č. 294/2015 Sb., kterou se provádějí pravidla provozu na pozemních komunikacích, dále v souladu s ČSN EN 12899-1 a v souladu s technickými podmínkami TP 66 – Zásady pro přechodné dopravní značení na pozemních komunikacích.

3. Platnost tohoto stanovení přechodné úpravy provozu na pozemních komunikacích je pouze **v max. rozsahu od 17.10.2016 do 16.12.2016**, stanovené přechodné dopravní značení ale bude osazeno vždy pouze po dobu provádění prací souvisejících s výše uvedenou akcí v té které konkrétní lokalitě a po jejich skončení bude přechodné dopravní značení vždy neprodleně odstraněno.
4. Výrobu, osazení, průběžnou údržbu a následné včasné odstranění předmětného přechodného dopravního značení či zařízení zajišťuje na své vlastní náklady navrhovatel, tj. společnost INSKY spol. s r.o., IČ 00671533, se sídlem Nový Svět 100/52, 400 07 Ústí nad Labem – Krásné Březno (odpovědná osoba p. Chvojka – tel. 725 006 018), v řízení zastoupený p. Vladimírem Zachem, firma Signál, Dopravní značení spol. s r.o., IČ 25423037, se sídlem U Cukrovaru 495/6, 400 07 Ústí nad Labem – Krásné Březno, osazení bude provedeno nejdříve až po nabytí účinnosti tohoto Opatření obecné povahy, ale pouze max. v rozsahu termínu viz předchozí bod.
5. Budou dodrženy podmínky písemného stanoviska Dopravního inspektorátu Územního odboru Teplice Policie ČR, Krajské ředitelství policie Ústeckého kraje č.j. KRPU-201610-1/ČJ-2016-040906 ze dne 4.10.2016, jež tvoří přílohu tohoto Opatření obecné povahy.
6. Navrhovatel na zdejší správní úřad vždy v předstihu min. 7 dní prokazatelně oznámí (např. elektronicky na adresu: svoboda.p@kr-ustecky.cz) konkrétní místo a konkrétní termín užití přechodného dopravního značení + použité vzorové schéma.

V souladu s ustanovením § 77 odst. 5) nabývá toto Opatření obecné povahy účinnosti pátým dnem po dni vyvěšení veřejné vyhlášky.

Odůvodnění

Krajský úřad Ústeckého kraje, odbor dopravy a silničního hospodářství, jako příslušný správní úřad ve věcech stanovení místní a přechodné úpravy provozu na pozemních komunikacích - silnicích I. třídy na území Ústeckého kraje, obdržel podnět společnosti INSKY spol. s r.o., IČ 00671533, se sídlem Nový Svět 100/52, 400 07 Ústí nad Labem – Krásné Březno, v řízení zastoupený p. Vladimírem Zachem, firma Signál, Dopravní značení spol. s r.o., IČ 25423037, se sídlem U Cukrovaru 495/6, 400 07 Ústí nad Labem – Krásné Březno, podložený Situací širších vztahů s vyznačeným vedením silnic I. třídy na území Ústeckého kraje a 6-ti ks Vzorových schémat pro označení pracovních míst v obci či obec B/5.2, B/9, B/10, C/4, C/7 a „Mimo obec-Vozovka s více jízdními pruhy v jednom směru jízdy. Práce na vnitřním jízdním pruhu“ s konkrétním vyznačením navrhovaného dopravního značení či zařízení určeného k dočasnému osazení v rámci požadované přechodné úpravy provozu na pozemních komunikacích – silnicích I. třídy č. I/8, I/13, I/27 a I/63 na území okresu Teplice. Na základě tohoto podnětu správní orgán po vlastním uvážení zahájil správní řízení a vystavil Návrh na stanovení přechodné úpravy provozu v daných lokalitách, spočívající v dočasném umístění přechodného dopravního značení či zařízení v přesné specifikaci dle vložených Vzorových schémat pro označení pracovních míst v obci či mimo obec B/5.2, B/9, B/10, C/4, C/7 a „Mimo obec-Vozovka s více jízdními pruhy v jednom směru jízdy. Práce na vnitřním jízdním pruhu“. Předmětný návrh je zdůvodněn prováděním prací na lokálních výspravách komunikací v rámci akce „Lokální výspravy na komunikacích I. třídy v Ústeckém kraji“. Návrh stanovení přechodné úpravy provozu na pozemních komunikacích – silnicích I. třídy č. I/8, I/13, I/27 a I/63 na území okresu Teplice v souvislosti s prováděním prací na lokálních výspravách komunikací v rámci akce „Lokální výspravy na komunikacích I. třídy v Ústeckém kraji“ byl v souladu se zněním § 77 odst. 2) a 3) zákona o silničním provozu projednán s příslušným dotčeným orgánem, tj. Dopravním inspektorátem Územního odboru Teplice Policie ČR, Krajské ředitelství policie Ústeckého kraje, jež se k návrhu umístění předmětného přechodného dopravního značení a zařízení písemně vyjádřil dne 4.10.2016 pod č.j. KRPU-201610-1/ČJ-2016-040906 (viz příloha).

NÁVRH D10

AKCE : " LOKÁLNÍ VÝSPRÁVY NA KOMUNIKACÍCH I. TŘÍDY V ÚSTECKÉM KRAJI - OKR TP "

ZHOTOVITEL: JANSKY S.P.O., NOVÝ SVĚT 100, 400 07 ÚSTÍ N.L.

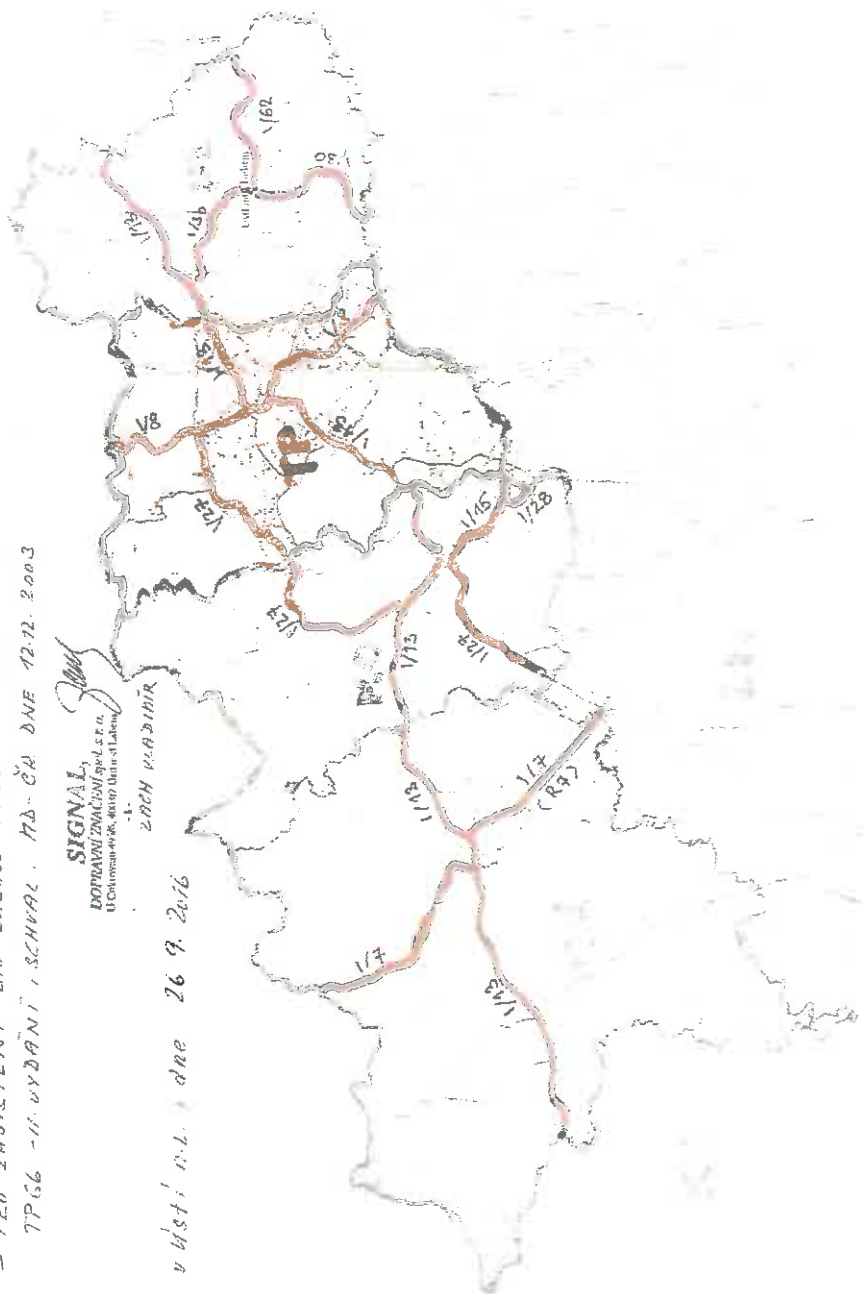
TERMIN : OD 17.10. DO 16.12.2016

TECHNICKÁ ZPRÁVA

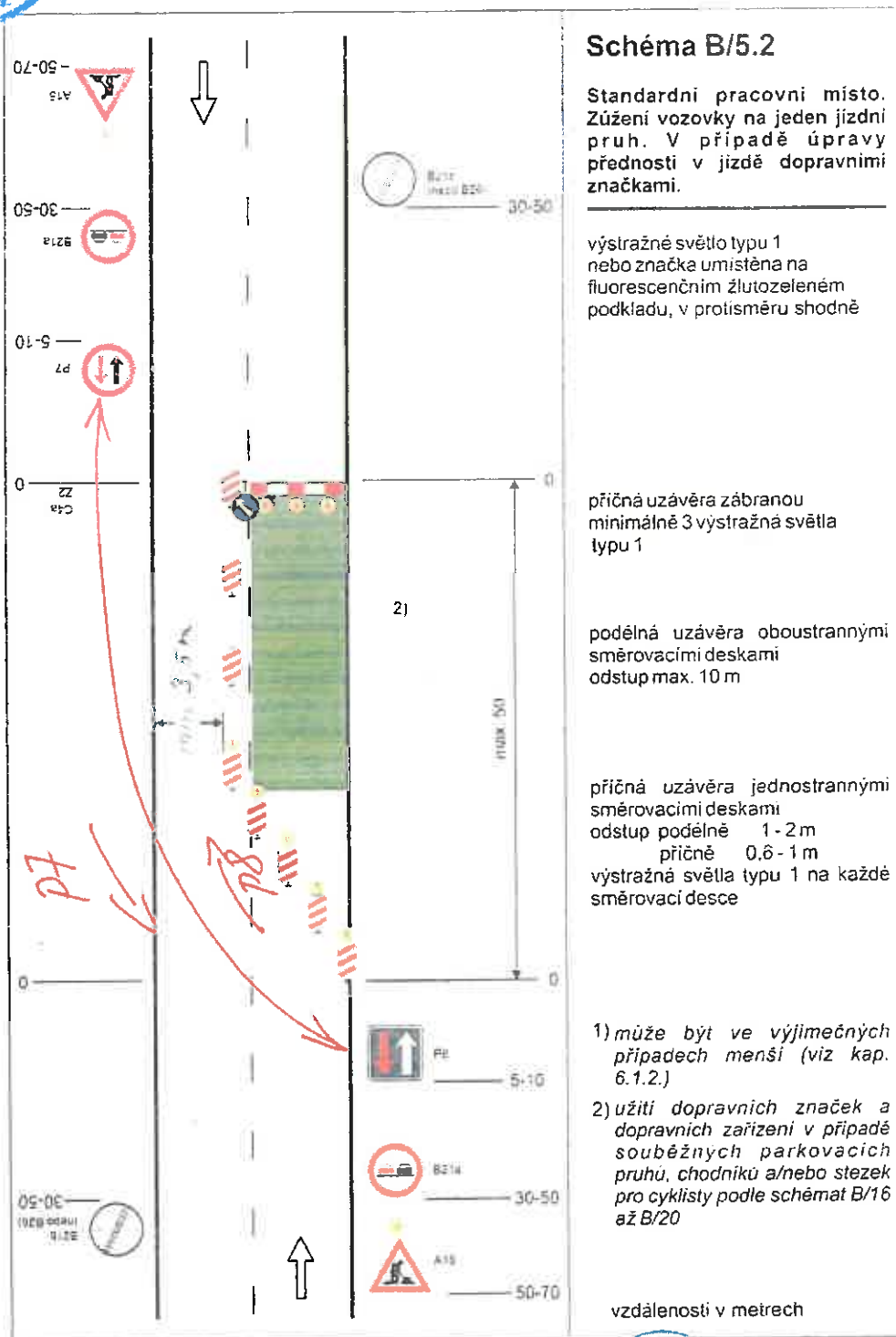
- JEDNÁ SE O LOKÁLNÍ VÝSPRÁVY NA KOMUNIKACÍCH I. TŘ. - BĚŽNÁ VEŠTĚNÍ VÝCHA PRAC. BĚŽNÁ BUDE DO 50 M A DĚLA OPRAVY JEHOUBO ÚSEK NA ÚSEK 2. TŘ. DNY.
- PRO ZADÍSTĚNÍ DIA ÚDAJA POKÉJTA VZOROVÝ SCHÉMA DLE TP66 - N. VYDÁNÍ, SCHVAL. M.Č. Č. DNE 12.12.2003

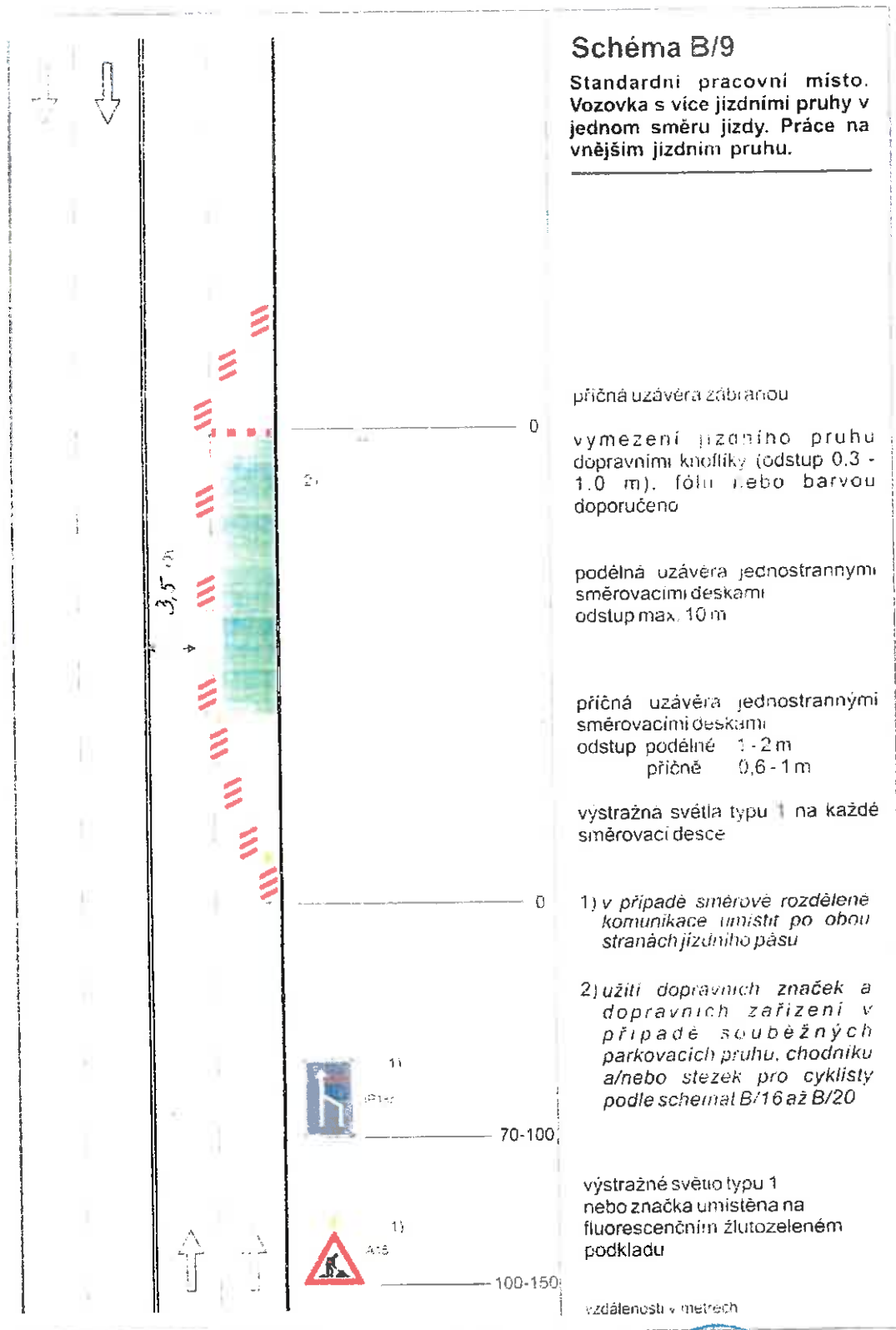
SIGNAL
DOPRAVNÍ ZNAČENÍ spol. s r.o.
Ústí nad Labem, 400 02 Ústí nad Labem
-1-
ZACH V. ADAMÍK

v ústí n.l. dne 26.9.2016



SIGNAL
DOPRAVNÍ ZNAČENÍ spol. s r.o.
Ústí nad Labem, 400 02 Ústí nad Labem





TP 66 / 21015

[Handwritten signature]

606

§ 25 zákona č. 13/1997 Sb.
 § 77 zákona č. 361/2000 Sb.

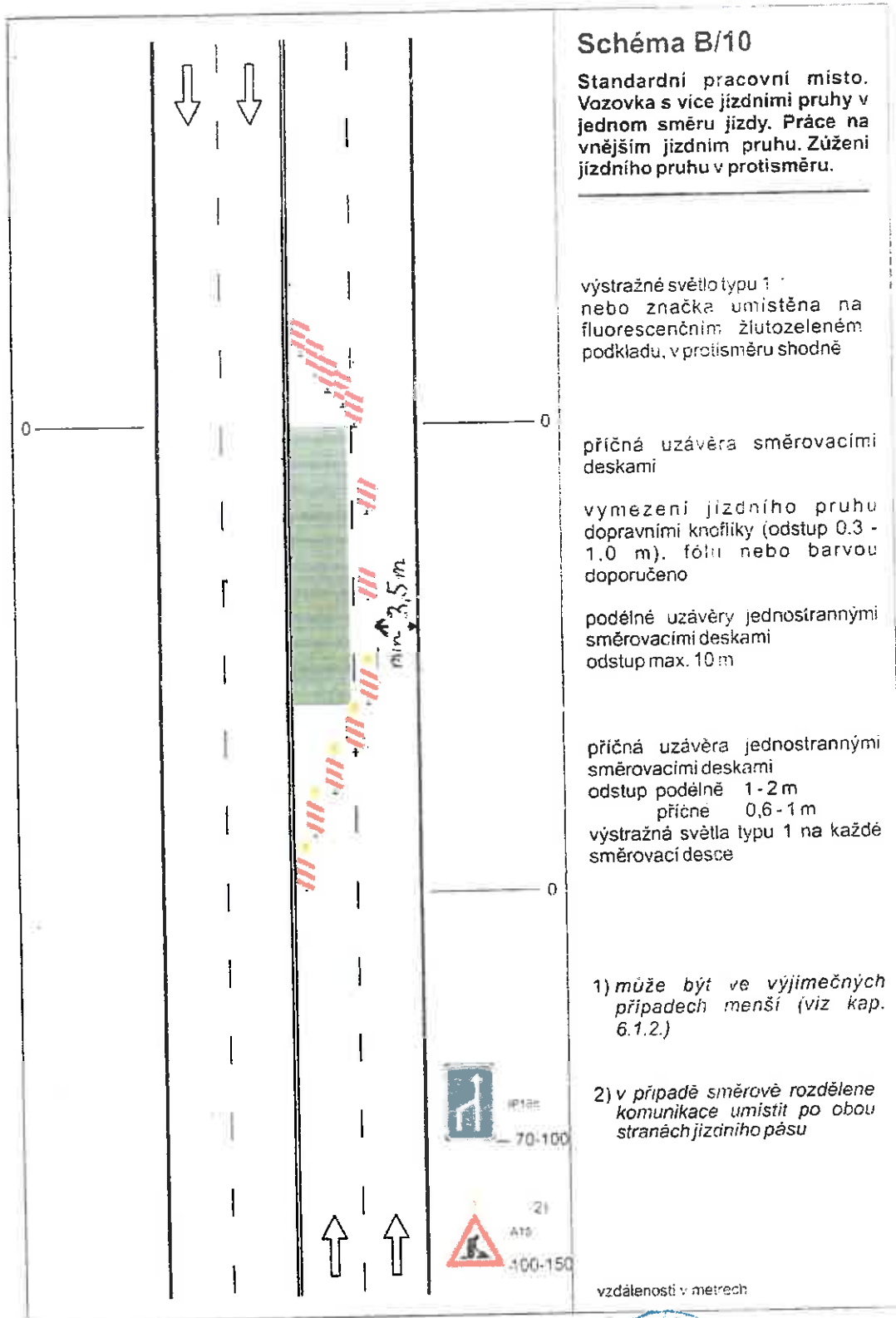


Schéma B/10

Standardní pracovní místo. Vozovka s více jízdními pruhy v jednom směru jízdy. Práce na vnějším jízdním pruhu. Zúžení jízdního pruhu v protisměru.

výstražné světlo typu 1 nebo značka umístěna na fluorescenčním žlutozeleném podkladu, v protisměru shodně

příčná uzávěra směřovacími deskami

vymezení jízdního pruhu dopravními knoflíky (odstup 0,3 - 1,0 m). fólii nebo barvou doporučeno

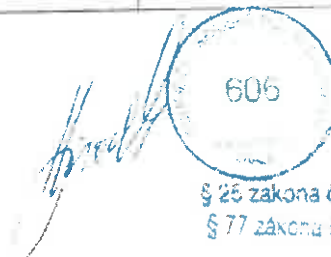
podélné uzávěry jednostrannými směřovacími deskami
odstup max. 10 m

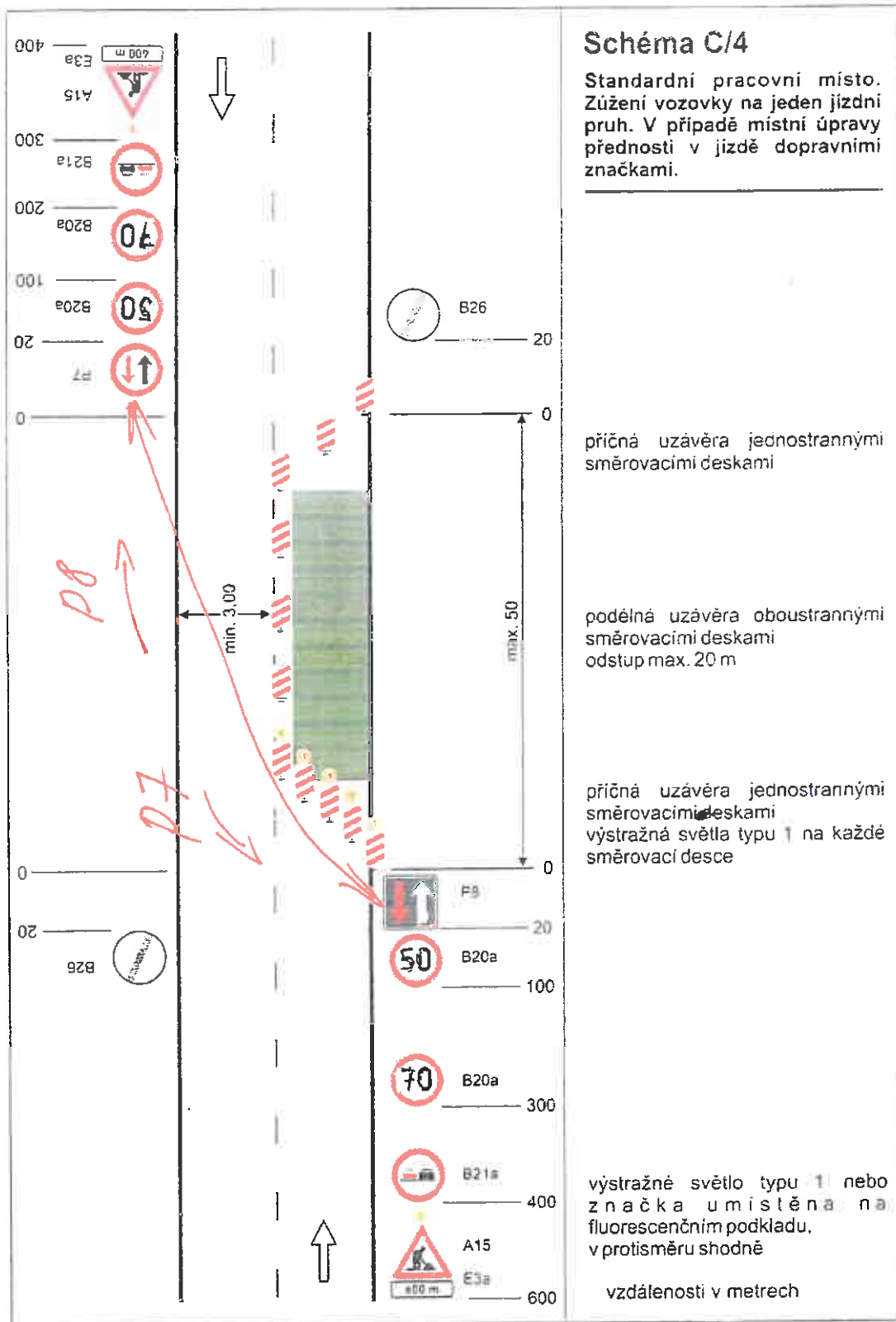
příčná uzávěra jednostrannými směřovacími deskami
odstup podélně 1-2 m
příčně 0,6-1 m
výstražná světla typu 1 na každé směřovací desce

1) může být ve výjimečných případech menší (viz kap. 6.1.2.)

2) v případě směrově rozdělené komunikace umístit po obou stranách jízdního pásu

vzdálenosti v metrech





TP 66 / 21015

[Handwritten signature]
 606
 § 26 zákona č. 13/1997 Sb.
 § 77 zákona č. 361/2000 Sb.

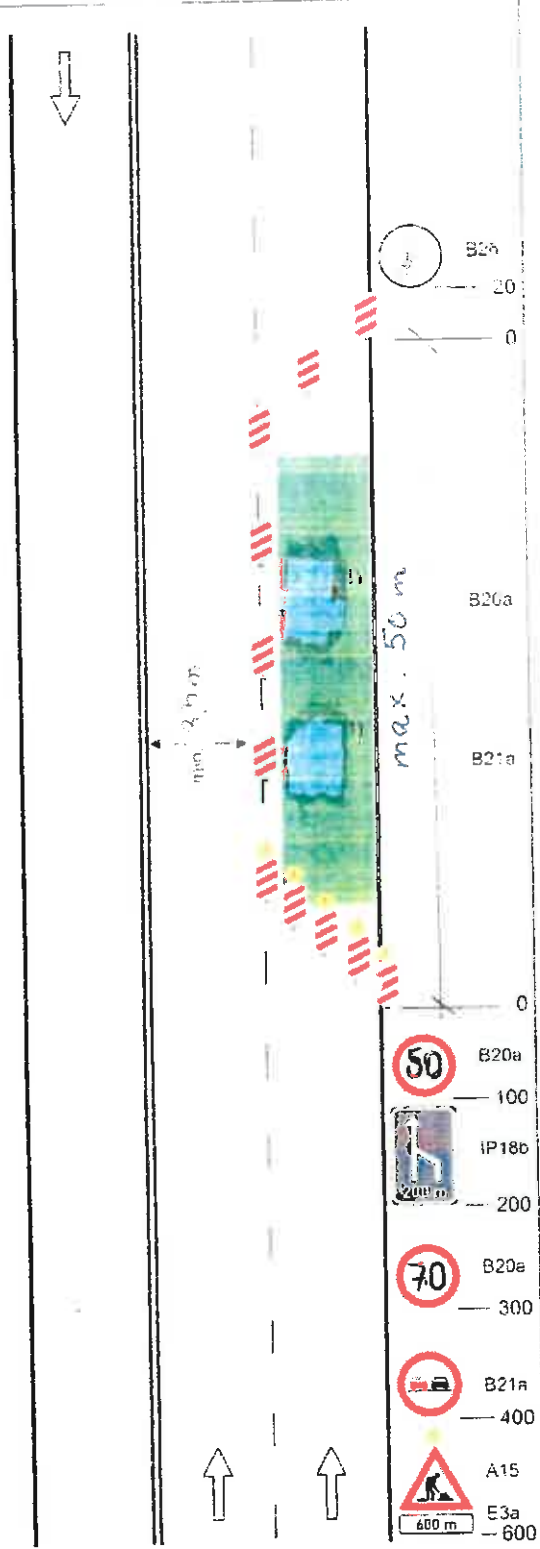


Schéma C/7

Standardní pracovní místo. Vozovka s více jízdními pruhy v jednom směru jízdy. Práce na vnějším jízdním pruhu.

příčná uzávěra jednostrannými směrovacími deskami

vymezení jízdního pruhu dopravními knoflíky (odstup 0,5 - 1 m), fólií nebo barvou doporučeno

podélná uzávěra jednostrannými směrovacími deskami odstup max. 20 m

příčná uzávěra jednostrannými směrovacími deskami výstražná světla typu 1 na každé směrovací desce

11 opakovaní v případě podélné uzávěry delší než 300 m po 300 m - 500 m

výstražné světlo typu 1 nebo značka umístěna na fluorescenčním podkladu. v protisměru shodně

vzdálenosti v metrech

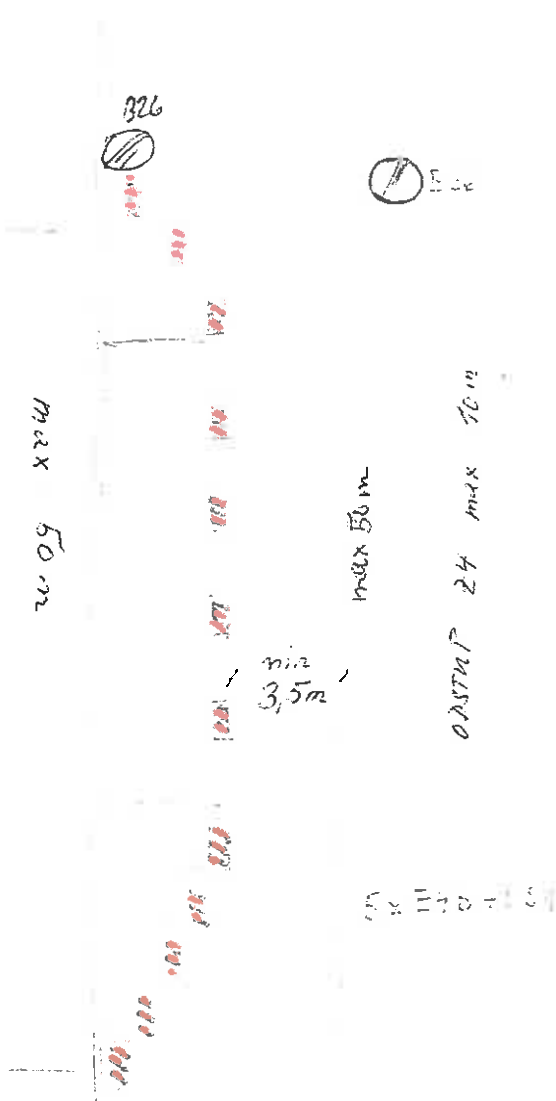
Handwritten signature

606

§ 25 zákona č. 13/1997 Sb.
§ 77 zákona č. 361/2000 Sb.

Průběh č. 12

Průběh č. 12 - zobrazení průběhu komunikace v rámci územní studie
 s vyznačením stávajících a navrhovaných staveb a zařízení.



[Signature]
 § 25 zákona č. 13/1997 Sb.
 § 77 zákona č. 361/2000 Sb.



- | | |
|-----|-----|
| 50 | 50 |
| 200 | 200 |
| 70 | 70 |
| 600 | 600 |

V souladu s ustanovením § 77 odst. 5) zákona o silničním provozu nedoručoval zdejší úřad předmětný návrh Opatření obecné povahy - návrh stanovení přechodné úpravy provozu na pozemních komunikacích zveřejněním na úředních deskách příslušných úřadů a ani nevyzýval dotčené osoby k podávání připomínek nebo námitek.

V souladu s § 173, odst. 1 správního řádu a podle § 77 odst. 1 písm. b) a odst. 5) zákona o silničním provozu se proto dnešním dnem stanovuje přechodná úprava provozu na pozemních komunikacích – silnicích I. třídy č. I/8, I/13, I/27 a I/63 na území okresu Teplice v souvislosti s prováděním prací na lokálních výspravách komunikací v rámci akce „Lokální výspravy na komunikacích I. třídy v Ústeckém kraji“, spočívající v umístění přechodného dopravního značení či zařízení dle vložených vzorových schémat.

Poučení

V souladu s § 173, odst. 2 správního řádu nelze proti opatření obecné povahy podat opravný prostředek.

V souladu s ustanovením § 172 a 173 Zákona č. 500/2004 Sb., správní řád, je toto Opatření obecné povahy vyvěšeno na dobu 15-ti dnů.

Ing. Jiří Smrčka
vedoucí oddělení
pozemních komunikací



Příloha:

- písemné stanovisko Dopravního inspektorátu Územního odboru Teplice Policie ČR, Krajské ředitelství policie Ústeckého kraje č.j. KRPU-201610-1/ČJ-2016-040906 ze dne 4.10.2016

Na úřední desce příslušného úřadu vyvěšeno dne: sejmuto dne:
(razítko, podpis orgánu, který potvrzuje vyvěšení a sejmutí oznámení)

Na úřední desce vyvěsí:

- Krajský úřad Ústeckého kraje, Velká Hradební 3118/48, 400 02 Ústí nad Labem
(termín vyvěšení na této desce je rozhodný z hlediska řádného doručení
předmětného opatření obecné povahy)
- Obecní úřad Srbice, Srbice 62, PSČ 415 01
- Městský úřad Krupka, Mariánské náměstí 32, 417 42 Krupka
- Magistrát města Teplice, náměstí Svobody 2/2, 415 95 Teplice
- Městský úřad Bílina, Břežánská 50/4, 418 01 Bílina
- Obecní úřad Bořislav, Bořislav 20, PSČ 415 01
- Obecní úřad Žalany, Pražská 93, 417 63 Žalany
- Městský úřad Dubí, Ruská 264/128, 417 01 Dubí
- Městský úřad Hrob, U Radnice 234, 417 04 Hrob
- Obecní úřad Háj u Duchcova, Kubátova 155, 417 22 Háj u Duchcova
- Městský úřad Osek, Zahradní 246, 417 05 Osek

Po nabytí účinnosti obdrží:

Navrhovatel k realizaci: - INSKY spol. s r.o., IČ 00671533,
se sídlem Nový Svět 100/52, 400 07 Ústí nad Labem
v řízení zastoupený p. Vladimírem Zachem,
firma Signál, Dopravní značení spol. s r.o., IČ 25423037,
se sídlem U Cukrovaru 495/6, 400 07 Ústí nad Labem

Dotčený orgán na vědomí: - Policie ČR, Krajské ředitelství Policie Ústeckého kraje,
Územní odbor Ústí nad Labem - dopravní inspektorát,
Dlouhá 2, 400 67 Ústí nad Labem

Ostatní na vědomí: - Ředitelství silnic a dálnic ČR, Správa Chomutov,
Kochova 3975, 430 01 Chomutov



KRAJSKÉ ŘEDITELSTVÍ POLICIE ÚSTECKÉHO KRAJE

Územní odbor Teplice

Dopravní inspektorát



Č. j. KRPU-201610-1/ČJ-2016-040906

Teplice 4. října 2016

Počet listů: 1

Přílohy: 2/7

SIGNAL, dopravní značení spol. s r.o.
U Cukrovaru 495/6
400 07 Ústí nad Labem

**Stanovisko ke zvláštnímu užívání silnic I. třídy č. I/8, I/13, I/27, I/63 v teplickém okrese
– lokální opravy povrchu komunikací**

Policie České republiky Dopravní inspektorát v Teplicích, po posouzení Vaší žádosti z hlediska bezpečnosti a plynulosti provozu na pozemních komunikacích, souhlasí podle ustanovení § 25 odst. 1 zákona č. 13/1997 Sb. o pozemních komunikacích v platném znění se zvláštním užíváním výše uvedených komunikací.

Současně podle ustanovení § 77 odst. 2 písm. b) zákona č. 361/2000 Sb. o provozu na pozemních komunikacích Dopravní inspektorát Teplice souhlasí se stanovením přechodného dopravního značení dle předložených a námi doplněných schéma TP-66 „Zásady pro označování pracovních míst na pozemních komunikacích“.

Námi potvrzené návrhy přechodného dopravního značení jsou nedílnou součástí tohoto stanoviska.

Na příslušném silničním správním úřadu je nutno zjistit další případné akce v předmětné lokalitě, které by mohly být v kolizi s výše uvedenou akcí.

Dopravní inspektorát Teplice požaduje předem oznámit omezení provozu na výše uvedených silnicích na tel.:

- 974 439 255 komunikační inženýr;
- 974 439 260 dozorčí služba DI.

Dopravní inspektorát upozorňuje na neprodlenou opravu vodorovného dopravního značení po ukončení oprav!

npor. Bc. Michal Koubek
vedoucí DI Teplice



Husitká 5
415 01 Teplice

Tel.: +420 974 439 268
Fax: +420 974 439 269
Email: krpulk.ue.tp.di.podatelna@pol.cz
ID DS: a54a16n